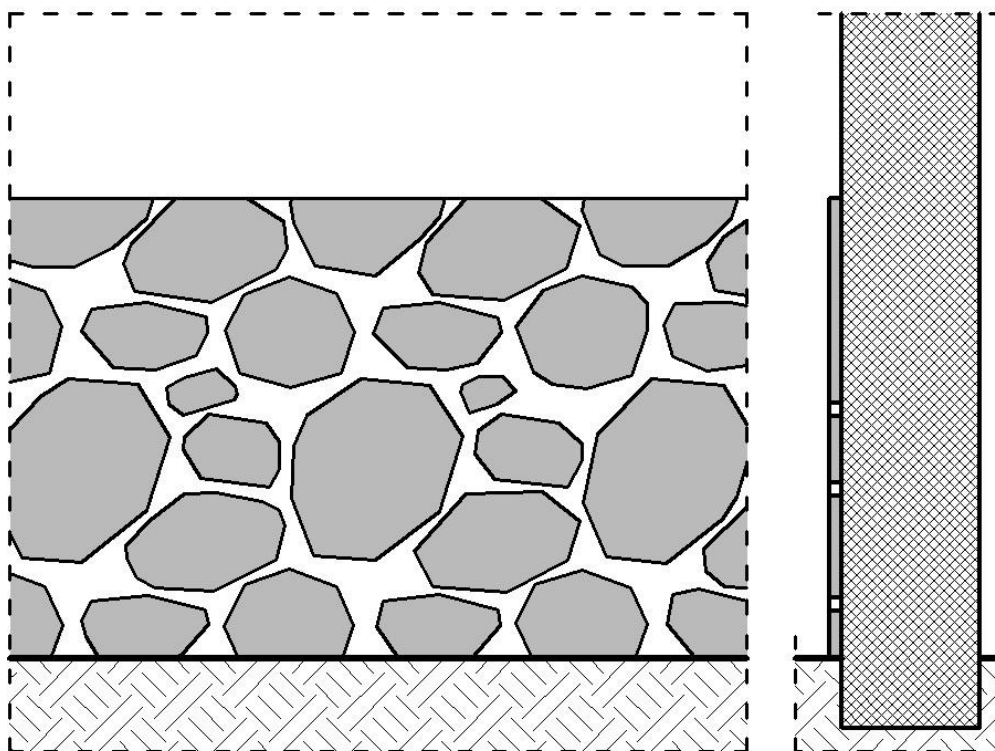


P.R.G. – P.G.T.I.S. TERRES 2013*ABACO DEGLI ELEMENTI TIPOLOGICI DI RIFERIMENTO***A.3.1**

ABACO DELLE ELEMENTI ARCHITETTONICI

TIPOLOGIA DELLE LEGATURE ORIZZONTALI E VERTICALI

BASAMENTO IN PIETRA IRREGOLARE

DETTAGLIO TECNICO*DESCRIZIONE*

Nell'ambito dell'intervento di recupero è consentita la realizzazione di un basamento in pietra locale irregolare di altezza massima rispetto al livello del terreno pari a 60 cm.

Categorie di intervento in cui è consentito l'uso di questo elemento: R2, R3, R4, R5.

PRESCRIZIONI

Obbligo di mantenere il basamento su tutte le facciate dell'edificio se attigue.

MATERIALI E DIMENSIONI

Pietra locale.
H max (altezza massima dal terreno) = 60 cm



P.R.G. – P.G.T.I.S. TERRES 2013

ABACO DEGLI ELEMENTI TIPOLOGICI DI RIFERIMENTO

A.3.1

ABACO DELLE ELEMENTI ARCHITETTONICI

TIPOLOGIA DELLE LEGATURE ORIZZONTALI E VERTICALI

BASAMENTO IN PIETRA IRREGOLARE

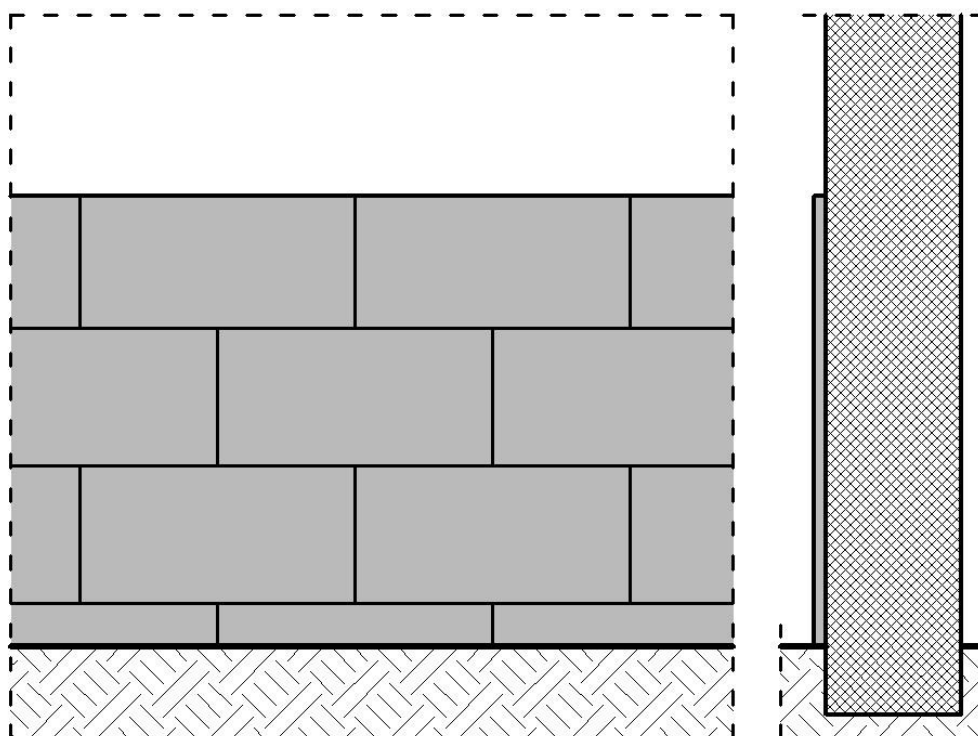
DOCUMENTAZIONE FOTOGRAFICA

NOTE

Il basamento in pietra è un elemento non tradizionale dell'architettura rurale anaunense, introdotto solo in epoca recente per proteggere la porzione inferiore delle facciate. Più spesso si ritrova invece nei palazzi signorili nella versione in pietra o in intonaco.

P.R.G. – P.G.T.I.S. TERRES 2013*ABACO DEGLI ELEMENTI TIPOLOGICI DI RIFERIMENTO***A.3.2**

ABACO DELLE ELEMENTI ARCHITETTONICI

*TIPOLOGIA DELLE LEGATURE ORIZZONTALI E VERTICALI***BASAMENTO IN PIETRA REGOLARE A CORRERE***DETTAGLIO TECNICO**DESCRIZIONE*

Nell'ambito dell'intervento di recupero è consentita la realizzazione di un basamento in pietra locale regolare con lastre rettangolari disposte "a correre" di altezza massima rispetto al livello del terreno pari a 60 cm.

Categorie di intervento in cui è consentito l'uso di questo elemento: R2, R3, R4, R5.

PRESCRIZIONI

Obbligo di mantenere il basamento su tutte le facciate dell'edificio se attigue. Divieto di utilizzare questo tipo di basamento laddove il livello del terreno non è orizzontale.

MATERIALI E DIMENSIONI

Pietra locale.

H max (altezza massima dal terreno) = 60 cm



P.R.G. – P.G.T.I.S. TERRES 2013

ABACO DEGLI ELEMENTI TIPOLOGICI DI RIFERIMENTO

A.3.2

ABACO DELLE ELEMENTI ARCHITETTONICI

TIPOLOGIA DELLE LEGATURE ORIZZONTALI E VERTICALI

BASAMENTO IN PIETRA REGOLARE A CORRERE

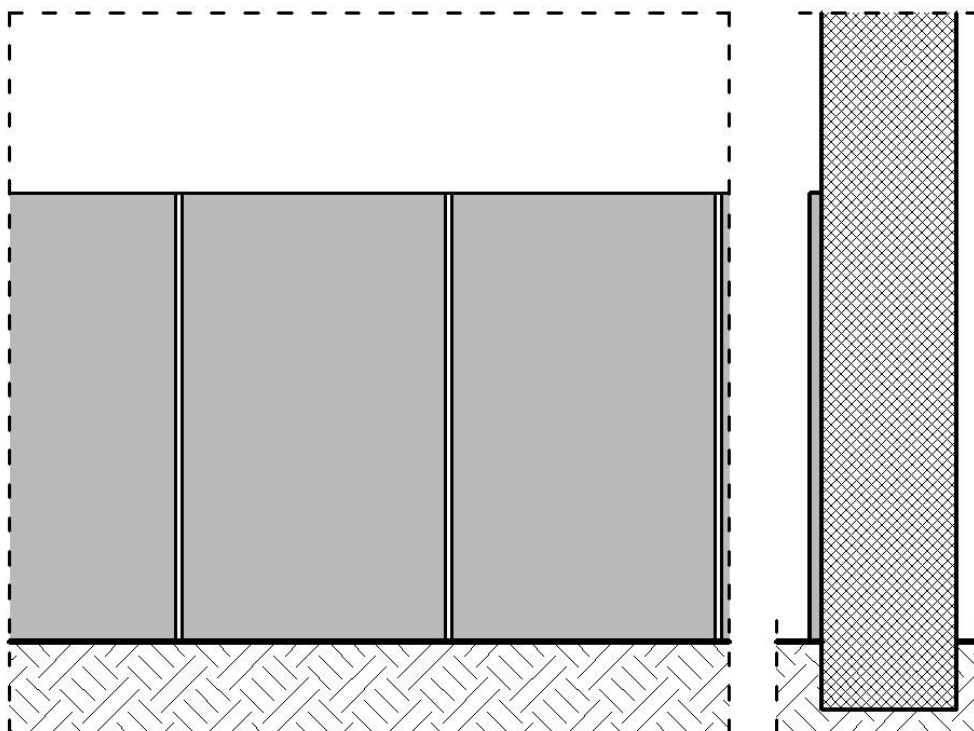
DOCUMENTAZIONE FOTOGRAFICA

NOTE

Il basamento in pietra è un elemento non tradizionale dell'architettura rurale anaunense, introdotto solo in epoca recente per proteggere la porzione inferiore delle facciate. Più spesso si ritrova invece nei palazzi signorili nella versione in pietra o in intonaco.

P.R.G. – P.G.T.I.S. TERRES 2013*ABACO DEGLI ELEMENTI TIPOLOGICI DI RIFERIMENTO***A.3.3**

ABACO DELLE ELEMENTI ARCHITETTONICI

*TIPOLOGIA DELLE LEGATURE ORIZZONTALI E VERTICALI***BASAMENTO IN PIETRA REGOLARE A GRANDI SPECCHIATURE***DETTAGLIO TECNICO**DESCRIZIONE*

Nell'ambito dell'intervento di recupero è consentita la realizzazione di un basamento in pietra regolare a grandi specchiature di forma pressoché quadrata di altezza massima rispetto al livello del terreno pari a 60 cm.

Categorie di intervento in cui è consentito l'uso di questo elemento: R2, R3, R4, R5.

PRESCRIZIONI

Obbligo di mantenere il basamento su tutte le facciate dell'edificio se attigue. Qualora il terreno non fosse orizzontale, mantenere la fuga perfettamente verticale e realizzare lastre con forma di parallelogramma.

MATERIALI E DIMENSIONI

Pietra locale.

H max (altezza massima dal terreno) = 60 cm



P.R.G. – P.G.T.I.S. TERRES 2013

ABACO DEGLI ELEMENTI TIPOLOGICI DI RIFERIMENTO

A.3.3

ABACO DELLE ELEMENTI ARCHITETTONICI

TIPOLOGIA DELLE LEGATURE ORIZZONTALI E VERTICALI

BASAMENTO IN PIETRA REGOLARE A GRANDI SPECCHIATURE

DOCUMENTAZIONE FOTOGRAFICA

NOTE

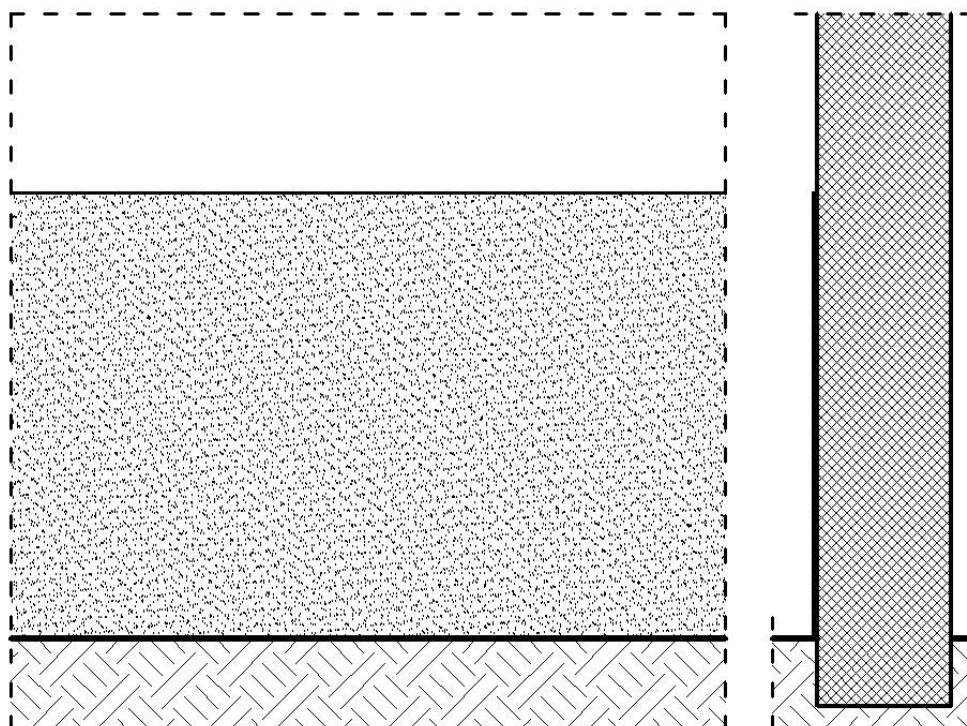
Il basamento in pietra è un elemento non tradizionale dell'architettura rurale anaunense, introdotto solo in epoca recente per proteggere la porzione inferiore delle facciate. Più spesso si ritrova invece nei palazzi signorili nella versione in pietra o in intonaco.

P.R.G. – P.G.T.I.S. TERRES 2013*ABACO DEGLI ELEMENTI TIPOLOGICI DI RIFERIMENTO***A.3.4**

ABACO DELLE ELEMENTI ARCHITETTONICI

TIPOLOGIA DELLE LEGATURE ORIZZONTALI E VERTICALI

BASAMENTO IN INTONACO GREZZO O SBRICCIATO

DETTAGLIO TECNICO*DESCRIZIONE*

Nell'ambito dell'intervento di recupero è consentita la realizzazione di un basamento in intonaco grezzo o a sbriccio anche di colore diverso dalla restante parte dell'edificio di altezza massima rispetto al livello del terreno pari a 100 cm. Qualora si volesse estendere il basamento a tutto il piano terra, così come identificato nell'Allegato A.1.1, il progetto del basamento stesso dovrà essere adeguato alla composizione di facciata e sarà oggetto di pareri della Commissione Edilizia Comunale. Per le tipologie cromatiche si veda l'Allegato C, sezione *Basamento*.

Categorie di intervento in cui è consentito l'uso di questo elemento: R2, R3, R4, R5.

PRESCRIZIONI

Obbligo di mantenere il basamento su tutte le facciate dell'edificio se attigue. Qualora il terreno non fosse orizzontale, mantenere l'altezza costante seguendo le pendenze.

MATERIALI E DIMENSIONI

Intonaco.

H max (altezza massima dal terreno) = 100 cm o altezza piano terra/seminterrato.



P.R.G. – P.G.T.I.S. TERRES 2013

ABACO DEGLI ELEMENTI TIPOLOGICI DI RIFERIMENTO

A.3.4

ABACO DELLE ELEMENTI ARCHITETTONICI

TIPOLOGIA DELLE LEGATURE ORIZZONTALI E VERTICALI

BASAMENTO IN INTONACO GREZZO O SBRICCIATO

DOCUMENTAZIONE FOTOGRAFICA

NOTE

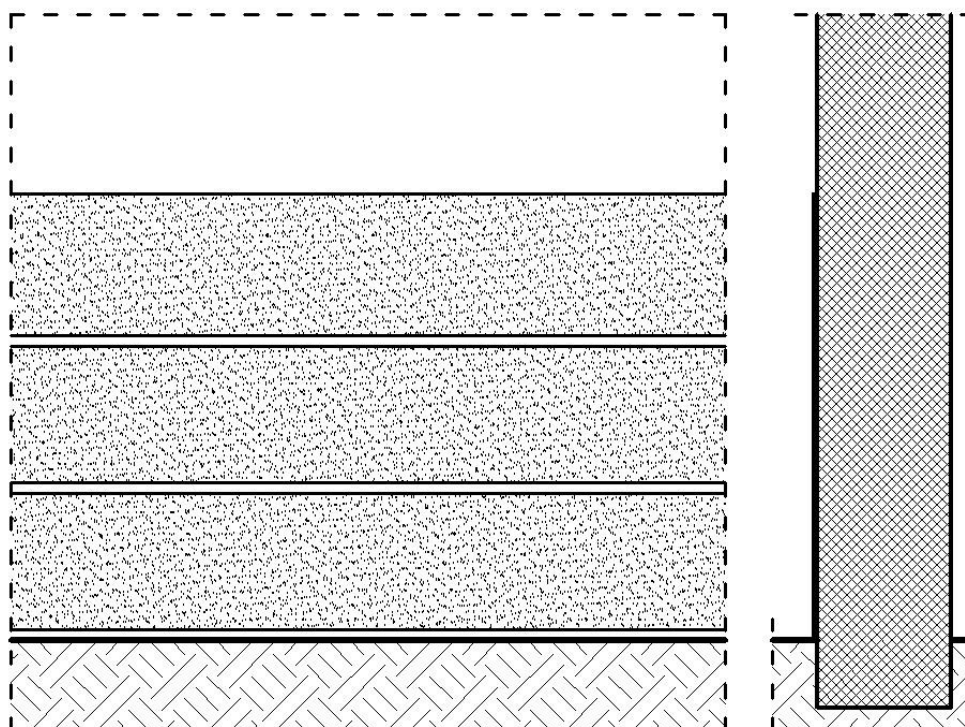
Il basamento in intonaco è un elemento non tradizionale dell'architettura rurale anaunense, introdotto solo in epoca recente per proteggere la porzione inferiore delle facciate. Più spesso si ritrova invece nei palazzi signorili nella versione in pietra o in intonaco.

P.R.G. – P.G.T.I.S. TERRES 2013*ABACO DEGLI ELEMENTI TIPOLOGICI DI RIFERIMENTO***A.3.5**

ABACO DELLE ELEMENTI ARCHITETTONICI

TIPOLOGIA DELLE LEGATURE ORIZZONTALI E VERTICALI

BASAMENTO IN INTONACO A FASCE ORIZZONTALI

DETTAGLIO TECNICO*DESCRIZIONE*

Nell'ambito dell'intervento di recupero è consentita la realizzazione di un basamento in intonaco a fase orizzontali anche di colore diverso dalla restante parte dell'edificio di altezza massima rispetto al livello del terreno pari a 100 cm. Per le tipologie cromatiche si veda l'*Allegato C*, sezione *Basamento*.

Categorie di intervento in cui è consentito l'uso di questo elemento: R2, R3, R4, R5.

PRESCRIZIONI

Obbligo di mantenere il basamento su tutte le facciate dell'edificio se attigue. Divieto di utilizzare questo tipo di basamento laddove il livello del terreno non è orizzontale.

MATERIALI E DIMENSIONI

Intonaco.
H max (altezza massima dal terreno) = 100 cm



P.R.G. – P.G.T.I.S. TERRES 2013

ABACO DEGLI ELEMENTI TIPOLOGICI DI RIFERIMENTO

A.3.5

ABACO DELLE ELEMENTI ARCHITETTONICI

TIPOLOGIA DELLE LEGATURE ORIZZONTALI E VERTICALI

BASAMENTO IN INTONACO A FASCE ORIZZONTALI

DOCUMENTAZIONE FOTOGRAFICA

NOTE

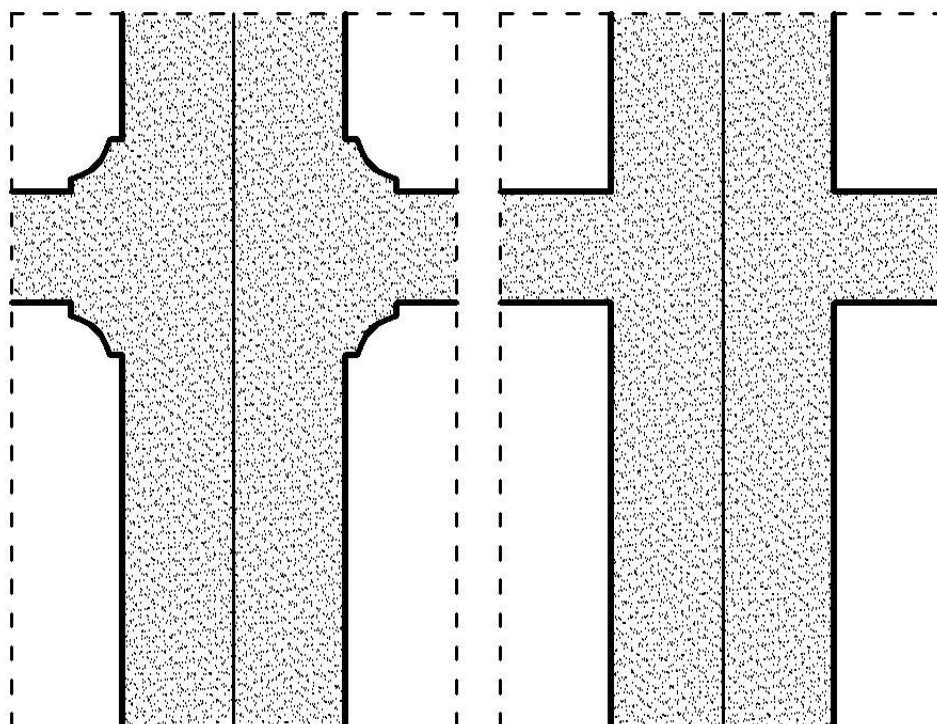
Il basamento in intonaco è un elemento non tradizionale dell'architettura rurale anaunense, introdotto solo in epoca recente per proteggere la porzione inferiore delle facciate. Più spesso si ritrova invece nei palazzi signorili nella versione in pietra o in intonaco.

P.R.G. – P.G.T.I.S. TERRES 2013*ABACO DEGLI ELEMENTI TIPOLOGICI DI RIFERIMENTO***A.3.6**

ABACO DELLE ELEMENTI ARCHITETTONICI

TIPOLOGIA DELLE LEGATURE ORIZZONTALI E VERTICALI

MARCAPIANO ANGOLARE IN INTONACO

DETTAGLIO TECNICO*DESCRIZIONE*

Nell'ambito dell'intervento di recupero è consentita la realizzazione di marcapiani angolari in intonaco che estendono sia sugli spigoli dell'edificio che in corrispondenza dell'imposta del solaio, di larghezza variabile tra 30 e 40 cm. L'intersezione tra gli elementi orizzontali e quelli verticali può assumere diverse forme. Per le tipologie cromatiche si veda l'*Allegato C*, sezione *Risalti*.

Categorie di intervento in cui è consentito l'uso di questo elemento: R1, R2, R3.

PRESCRIZIONI

Obbligo di mantenere il marcapiano su tutte le facciate del manufatto se attigue.

Utilizzabile soltanto negli edifici in cui vi è la presenza di elementi ad esso assimilabili o dove vi è la testimonianza documentata della sua esistenza in epoca passata.

MATERIALI E DIMENSIONI

Intonaco.

H (altezza marcapiano) = 30÷40 cm; L (larghezza fascia angolare) = 30÷40 cm



P.R.G. – P.G.T.I.S. TERRES 2013

ABACO DEGLI ELEMENTI TIPOLOGICI DI RIFERIMENTO

A.3.6

ABACO DELLE ELEMENTI ARCHITETTONICI

TIPOLOGIA DELLE LEGATURE ORIZZONTALI E VERTICALI

MARCAPIANO ANGOLARE IN INTONACO

DOCUMENTAZIONE FOTOGRAFICA

NOTE

La maggior parte delle architetture rurali anaunensi è ricoperta da intonaco uniforme nella colorazione e omogeneo nella stesura, anche se non mancano esempi di edifici con fasce marcapiano realizzate in intonaco.

P.R.G. – P.G.T.I.S. TERRES 2013

ABACO DEGLI ELEMENTI TIPOLOGICI DI RIFERIMENTO

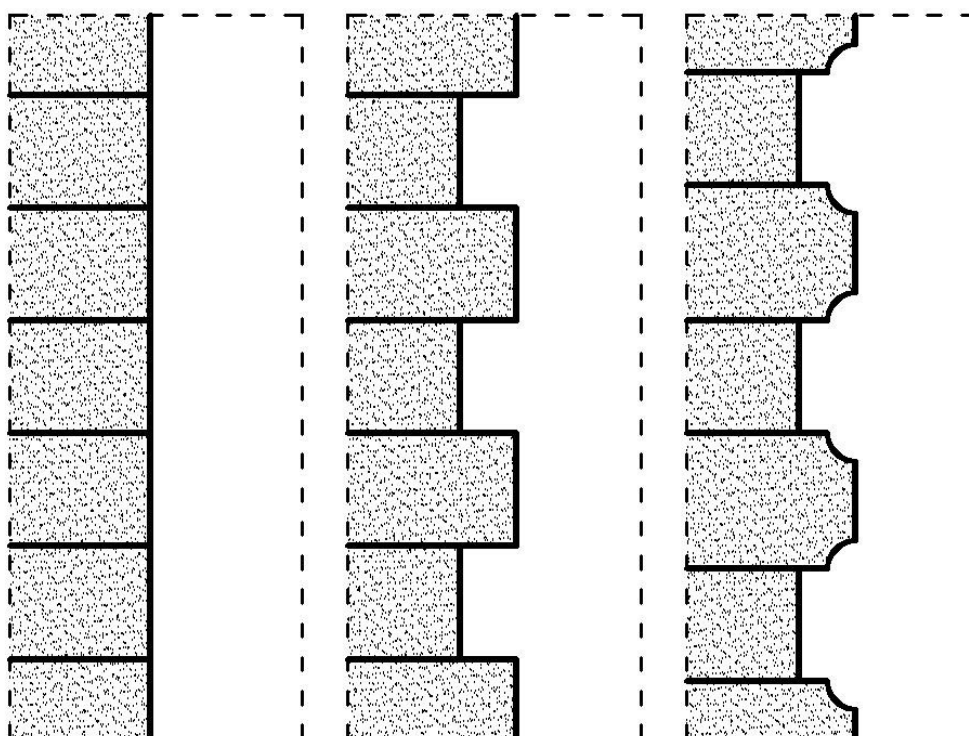
A.3.7

ABACO DELLE ELEMENTI ARCHITETTONICI

TIPOLOGIA DELLE LEGATURE ORIZZONTALI E VERTICALI

ANTERIDI IN INTONACO

DETTAGLIO TECNICO



DESCRIZIONE

Nell'ambito dell'intervento di recupero è consentita la realizzazione di anteridi in intonaco da estendersi su tutta l'altezza degli spigoli dell'edificio; possono assumere forma semplice data dalla semplice sovrapposizione di rochi tutti uguali (tipologia A) o più complessa ricavata dall'accostamento di rochi di due dimensioni organizzati a pettine (tipologia B). Per le tipologie cromatiche si veda l'*Allegato C*, sezione *Risalti*.

Categorie di intervento in cui è consentito l'uso di questo elemento: R1, R2, R3.

PRESCRIZIONI

Obbligo di mantenere l'anteride su tutte le facciate del manufatto se attigue.
Utilizzabile soltanto negli edifici in cui vi è la presenza di elementi ad esso assimilabili o dove vi è la testimonianza documentata della sua esistenza in epoca passata.

MATERIALI E DIMENSIONI

Intonaco.
L max (larghezza massima dallo spigolo) = 50 cm



P.R.G. – P.G.T.I.S. TERRES 2013

ABACO DEGLI ELEMENTI TIPOLOGICI DI RIFERIMENTO

A.3.7

ABACO DELLE ELEMENTI ARCHITETTONICI

TIPOLOGIA DELLE LEGATURE ORIZZONTALI E VERTICALI

ANTERIDI IN INTONACO

DOCUMENTAZIONE FOTOGRAFICA

NOTE

La maggior parte delle architetture rurali anaunensi è ricoperta da intonaco uniforme nella colorazione e omogeneo nella stesura, anche se non mancano esempi di edifici con bugne angolari realizzate in intonaco.